



**Talentuaren mugikortasunaren
buruzko txostena**

2005eko promozioa

UPV/EHU, UDEUSTO eta MU

AURKIBIDEA

HITZAURREA ETA HELBURUAK	3
METODOLOGIA	6
EMAITZA NAGUSIAK	8
Zein da 2005eko promozioan ikasketak bukatu dutenen profila?	9
Zein da 3 euskal unibertsitateetan sortutako talentuaren mugikortasuna?	12
Zein aspektu bereizgarri dira talentuaren atzerrirako mugikortasuna azaldu ditzaketenak?.....	19
Zeintzuk dira maila profesional altua duten graduatuen egoerak?.....	30
ONDORIO NAGUSIAK	33

HITZAURREA ETA HELBURUAK

HITZAURREA ETA HELBURUAK

Unibertsitateko pertsonen txertatzearen analisia bizkaia:talent-en jardueraren parte izan da betidanik, talentuaren* mugikortasunaren ezagutzarako bide bezala eta baita beraren atxikipen eta erakartze estrategia bezala ere.

Ikerketa hau, 2005 urtean egoitza EAEn duten hiru euskal unibertsitateetan (UPV/EHU, Deustu Unibertsitatea eta Mondragon Unibertsitatea) ikasketak bukatu dituztenen gaineko jakintza garatzeko helburu nagusiarekin sortu da.

Helburu zehatz bezala hauek dira aipagarrienak:

- Hiru euskal unibertsitateetan graduatuen profil demografikoa.
- Hiru euskal unibertsitateetan graduatuen lan profila.
- Hiru euskal unibertsitateetan graduatuen mugikortasuna.
- Graduatuen profil akademikoa mugikortasunaren arabera.
- Graduatuen lan profila mugikortasunaren arabera.
- Graduatuen lanpostuen ezaugarriak mugikortasunaren arabera.
- Graduatuen lanpostuen ezaugarriak mugikortasunaren arabera.
- Enplegu-emaitzen ezaugarriak graduatuen mugikortasunaren arabera.
- Graduatuen lanarekiko asebetetzea mugikortasunaren arabera.

Emaitzek erreferentzia egiten diete promozio bakoitzeko graduatuen egoerari, ikerketa honetarako oinarri gisa hartutako unibertsitateetan, ikasketak amaitu eta hiru urte pasa direnean.

(*) RAEk talentu hitzerako darabilen definizioa zuzenean lotzen da inteligentzia eta gaitasunarekin. Beraz, pertsona talentudun batek gaitasuna izango luke arazoak ulertzeko eta iaioatasunez, artez eta eskarmentuz berauek konpontzeko. Gainera, pertsona egokia izango litzateke, hau da, gaitasuna izango luke jarduera zehatz batean nahikotasunez lana aurrera ateratzeko, etab ...

Talentua, berezko trebetasunarekin eta sorkuntzarekin lotuta egon ohi da, baina landuz ere lortu daitezkeen ezaugarriak dira.

Hau dela eta, unibertsitateak talentu sortzailetzat hartzen ditugu, ikasleei beharrezko prestakuntza eta gaitasuna ematen dietelako haien etorkizuna txukun eratu ahal izateko.

Beraz, ikerketa honetan zehar, "talentu" adiera erabiliko dugu aztertutako unibertsitateek (UPV/EHU, Deustu Unibertsitatea eta Mondragon Unibertsitatea) eginiko lanaren emaitzari erreferentzia egiteko. Honek ez du esan nahi beraiek soilik dutenik talentua sortzeko gaitasuna EAEn.

METODOLOGIA

METODOLOGIA

Ikerketaren garapenak hainbat fase ezberdin izan ditu:

- Bbdd eta galdetegien gainbegiratzea kodetzeak berdintzeko alderaketak errazteko asmoz.
- Ustiaketa eta azterketa plan baten lantzea.
- Informazioaren azterketa eta informearen lanketa.

Ikerketaren fitxa teknikoa ondorengo hau da:

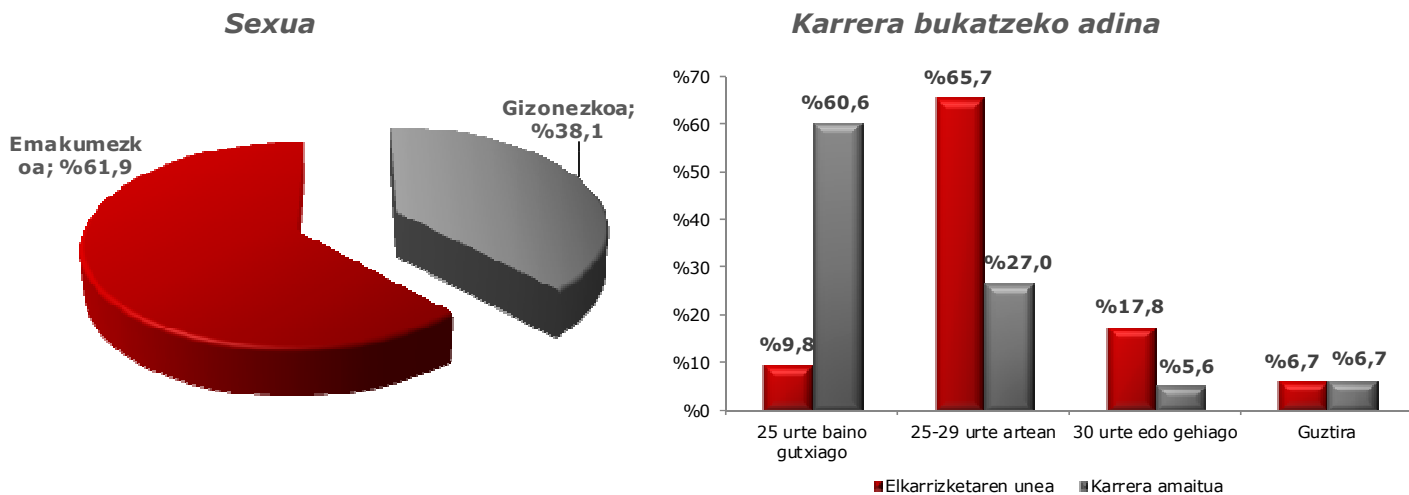
Unibertsoa:	2005. urteko euskal unibertsitateetako graduatuak (N=10.713)
Laginketa:	Errola bidezkoa
Laginketa akatsa	±0,6 NC %95 batentzat
Lagina:	Guztira 7.771 graduatu 7.133 graduatu mugikortasun profilarekin. Profil ezberdin hauetaz osatutakoa: lana besteren kontura; lana norberaren kontura;ordaindu gabeko lana; familia laguntza/ familiaren kontura lana; bazkide kooperatibista; bekaduna; langabezian (lehenago egin du lan); langabezian (esperientziaduna) lanean hasteko zain.
Galdeketa datak:	Galdeketa lana unibertsitatean ikasketak bukatu eta hiru urte beranduago egin da: 2008.
Egiaztapenak:	Datuen trinkotasun estatistikoaren egiaztapena.
Galdera-sorta:	Lanbidek landutakoa.

Ikerketan zehar erantzuleen oinarriak aldatu daitezke kasu batzuetan graduatuak ez daudelako erantzuteko moduan eta senideek erantzuten dutelako. Horregatik, ezagutza eta iritzi galdera batzuk erantzun gabe geratzen dira.

EMAITZA NAGUSIAK

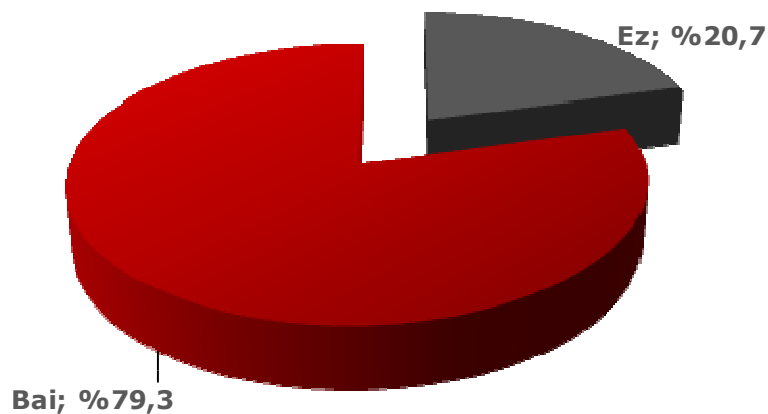
Zein da 2005eko promozioan ikasketak bukatu dituztenen profila?

2005. urteko graduatuen profil demografikoak emakumeen nagusitasuna erakusten du eta karrera amaitzeko adina 25 urte baino baxuagoa da. Graduatuak gehiengoak gainera, lehenengoz aukeratu zuen karrera ikasi du.



Oinarria: Guztira 7.771-ek erantzun dute galdera-sorta

(elkarrizketa) Unibertsitate-ikasketak egiteko zure lehenengo aukera izan zen?



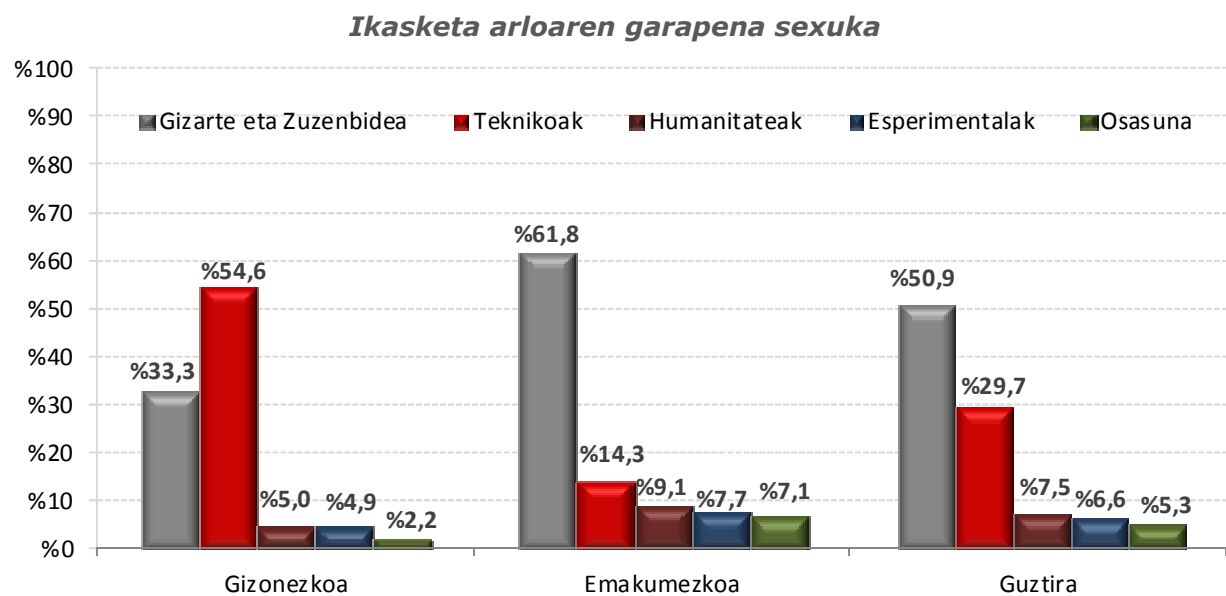
Oinarria: Guztira 7.771-ek erantzun dute galdera-sorta

Gizarte eta zuzenbide karrerak aukera ranking-aren buruan daude, teknikoek jarraituta.



Oinarria: Guztira 7.771-ek erantzun dute galdera-sorta

Emakumezkoek gizarte eta zuzenbide karreretara jotzen duten bitartean, gizonezkoek, hein handi batean, karrera teknikoen alde egiten dute.

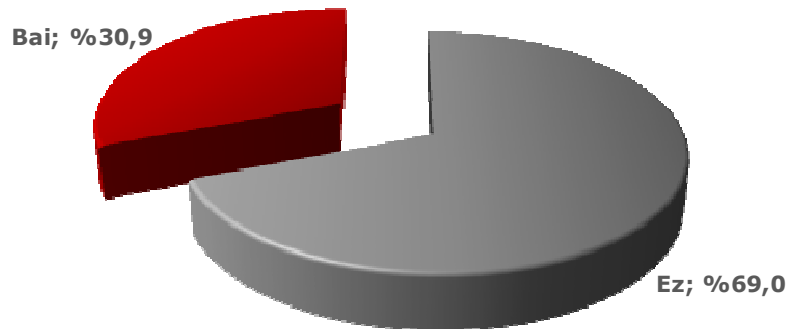


Oinarria: Guztira 7.771. Gizonezkoak:2.973; Emakumezkoak:4.798

Graduatuen gehiengoak, %71,6k, karrera gaztelaniaz ikasten du, %28,3ak euskaraz egiten duen bitartean.

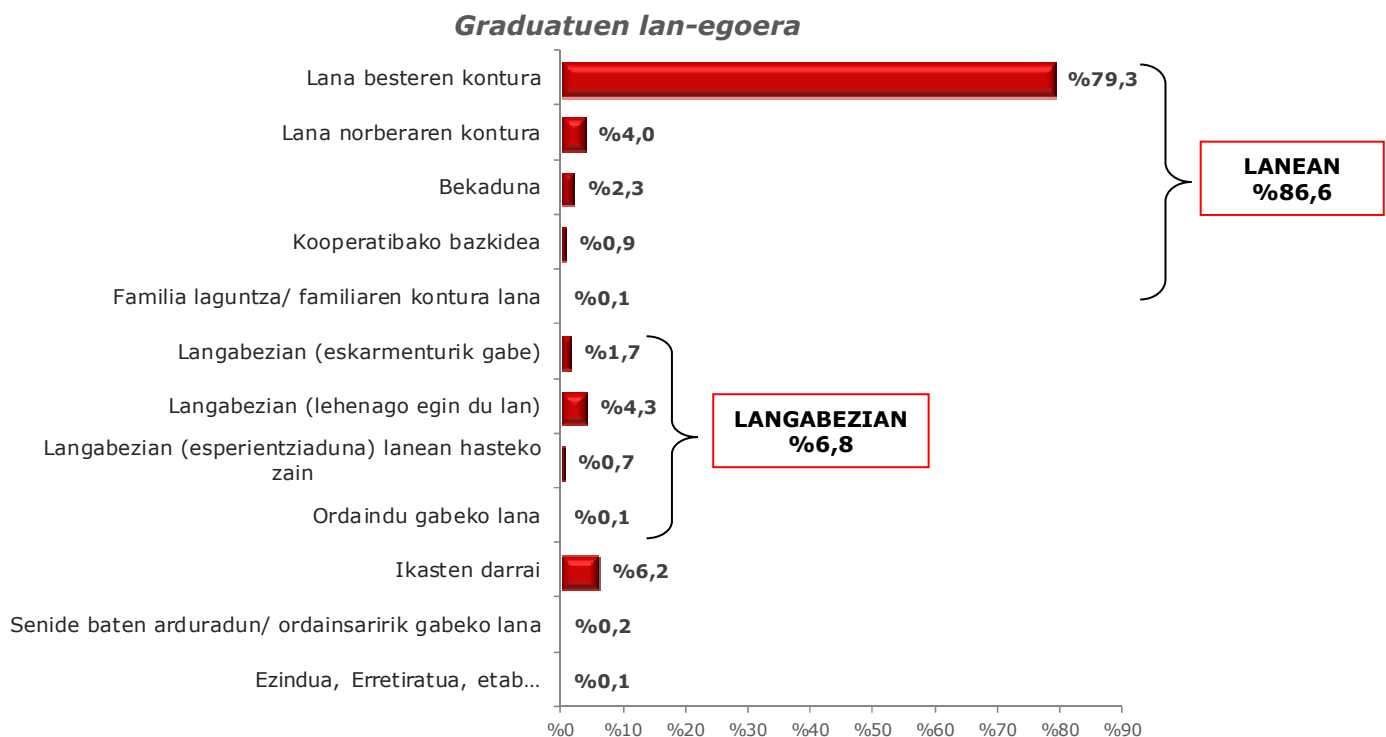
Bestalde, 2005ko promozioan ikasketak bukatu dituzten pertsonetatik, hamarretik hiruk, beste unibertsitate titulazio bat ikasi dute (erdi mailakoa edota goi mailakoa).

Baduzu unibertsitateko beste titulaziorik (diplomatura edo lizentziatura)?



Oinarria: 2.492. Eraitzen oinarria aldatu egiten da senideen portzentaje handi batek erantzuten ez duelako.

Graduatuen %86,6k lana dute, langabezian dauden %6,8aren aurrean.



Oinarria: Guztira 7.771.

Zein da 3 euskal unibertsitateetan sortutako talentuaren mugikortasuna?

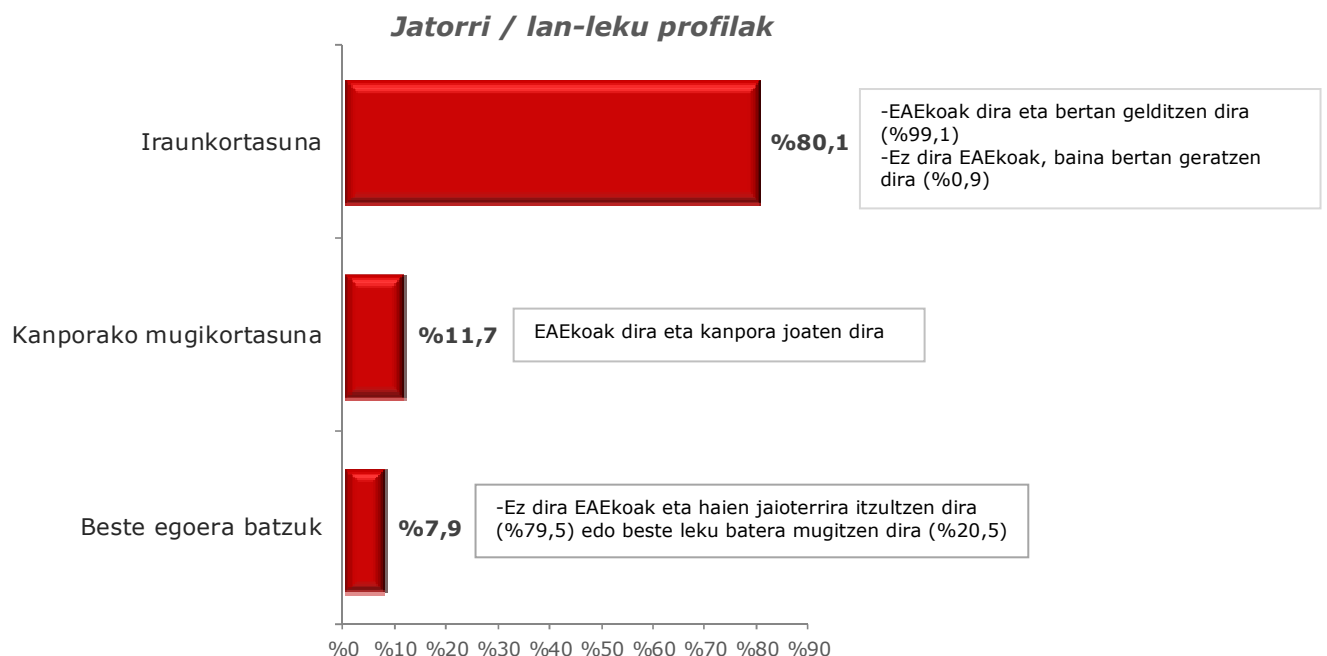
Hiru unibertsitateetako graduatuen mugikortasuna aztertzean, ikasleen mugimendu ezberdinen araberrako sailkapen bat egin da. Horretarako, lanpostuaren kokapena hartu da kontutan eta ez bizilekuarena, talentuaren mugikortasuna, erakargarritasuna edota egonkortasuna lan-mugimendua erreferentziatzat hartuta neurtu behar delako eta ez bizileku mugimendua.

Kasu honetan, azterketaren oinarritzat lehengo edo gaurko lanbideak erabili dira profil hauen barruan: lana besteren kontura; lana norberaren kontura; ordaindu gabeko lana; familia laguntza/familiaren kontura lana; bazkide kooperatibista; bekaduna; langabezian (lehenago egin du lan); langabezian (esperientziaduna) lanean hasteko zain.

Aurrekoa kontutan hartuz, ikus daiteke graduatuen %11,7 EAEtik atera dela lan arrazoiengatik.

Bestalde, EAEko lan-merkatua gai da hiru euskal unibertsitateetan graduatutakoen %80,1 atxikitzeko (eta euskal graduatuen %87,2).

Aipatu behar da, EAEko lan-merkatua ez dela gai kanpoko graduatuen %7,9a atxikitzeko; haien jatorrizko tokira itzultzen dira edota beste alde batera joaten dira lanera.



Oinarria: 7.133 pertsonak dute lana.

Madril da euskal talentuaren portzentaje handi bati probetxua ateratzen dion probintzia (%42,6, zeina lana duten graduatu kopuruaren %5 den). Urrutira, Kataluniak jarraitzen dio eta atzerriari dagokionez, Erresuma Batuak.

EAE kanpoko graduatuei dagokienez, Nafarroara itzultzen dira nagusiki (%29,6; guztizkoaren %2,4) berriro ere, Madrilek jarraitua (%16,2; guztizkoaren %1,3).

Lanaren esparru geografikoa (bizitokia aldatu bada edo ez).

	Iraunkortasuna		Kanporako mugikortasuna		Beste egoera batzuk		Guztira
	Profil osoaren gainean	Lana dutenen gainean	Profil osoaren gainean	Lana dutenen gainean	Profil osoaren gainean	Lana dutenen gainean	
Bizkaia	%56,1	%45,0	%0,0	%0,0	%0,0	%0,0	%45,0
Gipuzkoa	%29,9	%24,0	%0,0	%0,0	%0,0	%0,0	%24,0
Araba	%13,9	%11,1	%0,0	%0,0	%0,0	%0,0	%11,1
Madril	%0,0	%0,0	%42,6	%5,0	%16,2	%1,3	%6,3
Nafarroa	%0,0	%0,0	%6,2	%0,7	%29,6	%2,4	%3,1
Beste Erkidego batzuk	%0,0	%0,0	%12,9	%1,5	%13,2	%1,1	%2,6
Katalunia	%0,0	%0,0	%12,2	%1,4	%8,8	%0,7	%2,1
Kantabria	%0,0	%0,0	%1,8	%0,2	%12,5	%1,0	%1,2
Europatik kanpo	%0,0	%0,0	%5,9	%0,7	%3,5	%0,3	%1,0
Erresuma Batua	%0,0	%0,0	%4,8	%0,6	%2,8	%0,2	%0,8
Europako beste lurralde bat	%0,0	%0,0	%4,7	%0,5	%2,1	%0,2	%0,7
Burgos	%0,0	%0,0	%1,0	%0,1	%4,9	%0,4	%0,5
Errioxa	%0,0	%0,0	%1,7	%0,2	%3,9	%0,3	%0,5
Alemania	%0,0	%0,0	%1,8	%0,2	%0,7	%0,1	%0,3
Frantzia	%0,0	%0,0	%1,8	%0,2	%0,9	%0,1	%0,3
Estatu Batuak	%0,0	%0,0	%1,6	%0,2	%0,4	%0,0	%0,2
Italia	%0,0	%0,0	%0,5	%0,1	%0,4	%0,0	%0,1
Baleareak	%0,0	%0,0	%0,4	%0,0	%0,0	%0,0	%0,0
Ed/Ee	%0,1	%0,1	%0,2	%0,0	%0,0	%0,0	%0,2
Oinarria	5717	7133	835	7133	567	7133	7133

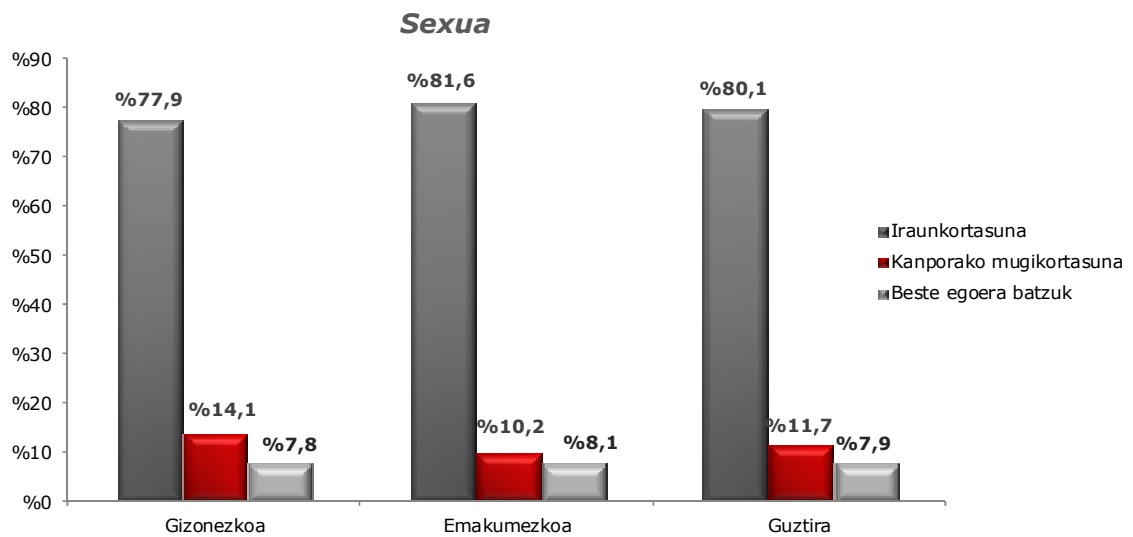
Kanporanzko mugikortasunaren lan tokiak (zenbaki absolutuak)*

	Profil osoaren gainean	Lana dutenen gainean	Zenbaki absolutuak
Beste Erkidegoak	%68,1	%8,0	569
Europa	%13,6	%1,6	113
Ondoko Erkidegoak	%10,7	%1,2	89
Mundua	%7,5	%0,9	62
Ed/Ee	%0,2	%0,0	2
Guztira	%100,0	%11,7	835
Oinarria	835	7133	

Oinarria: Kanporanzko mugikortasuna duten lana duten pertsonak.

(*) Ohar metodologikoa: zenbaki absolutuek laginaren osotasunari egiten diote erreferentzia, baina kontutan izan behar da honek ez duela ikerketaren unibertso osoa barnean hartzen (ikus metodologia)

EAEtik ateratzen diren graduatuen profilak berdintasun handia erakusten du sexuka, gizonezkoena apur bat altuagoa den arren. (emakumezkoen gaineratik 4 puntu portzentual).



Oinarria: 7.133. Lana duten pertsonak: Gizonezkoak 2.741; Emakumezkoak 4.392
 Ezberdintasun estatistikoki esanguratsuak, $p < 0.000$

Antzekotasun handia dago EAEtik atzerrira ateratzen diren gizonezko eta emakumezko graduatuen artean (emakumezkoetan %22,3 eta %19,4 gizonezkoetan).

	Kanporako mugikortasuna	
	Gizonezkoa	Emakumezkoa
Madril	%47,2	%38,8
Katalunia	%10,4	%13,8
Beste Erkidego batzuk	%11,9	%13,8
Nafarroa	%7,0	%5,6
Europatik kanpo	%7,0	%4,9
Erresuma Batua	%3,6	%5,8
Europako beste lurralde bat	%4,1	%5,1
Alemania	%2,1	%1,6
Frantzia	%1,0	%2,4
Estatu Batuak	%1,6	%1,6
Errioxa	%1,6	%1,8
Kantabria	%1,0	%2,4
Burgos	%1,0	%0,9
Baleareak	%0,3	%0,4
Italia	%0,0	%0,9
Ed/Ee	%0,3	%0,2
Guztira	%100	%100
Oinarria	386	449

Karrera teknikoetan graduatutakoek kanporanzko mugikortasun profil handiagoa dute, gizarte eta zuzenbide karrerak ikasi dituztenekiko ezberdintasuna oso txikia den arren eta osasun eta karrera esperimentalakiko ezberdintasun hori handituz doan bitartean; azken hauek dira EAetik gutxien ateratzen direnak.

Kanporanzko mugikortasuna ezagutza arloka

	Kanporako mugikortasuna ezagutza arloaren arabera	Oinarria	Zenbaki absolutuak
Esperimentalak	%8,2	464	38
Teknikoak	%13,1	2117	278
Osasuna	%8,3	396	33
Gizarte eta Zuzenbidea	%11,7	3645	425
Humanitateak	%11,9	511	61
Guztira	%11,7	7133	835

Oinarria: Kanporanzko mugikortasuna duten lana duten pertsonak.

(*) Ohar metodologikoa: zenbaki absolutuek laginaren osotasunari egiten diote erreferentzia, baina kontutan izan behar da honek ez duela ikerketaren unibertso osoa barnean hartzen (ikus metodologia)

Lana duten gizonezkoen gehiengoak karrera teknikoetara jotzen du, emakumezkoek gizarte eta zuzenbide karreretara jotzen duten bitartean.

Beste karrerari dagokienez, ikasketa hauek burutu dituztenen barruan, lana dutenen portzentajea asko jaisten da, eta distantziak laburtzen diren arren, lana duten emakumeak dira portzentaje handi batean hauek aukeratu dituztenak (Humanitateak, Osasuna eta Esperimentalak).

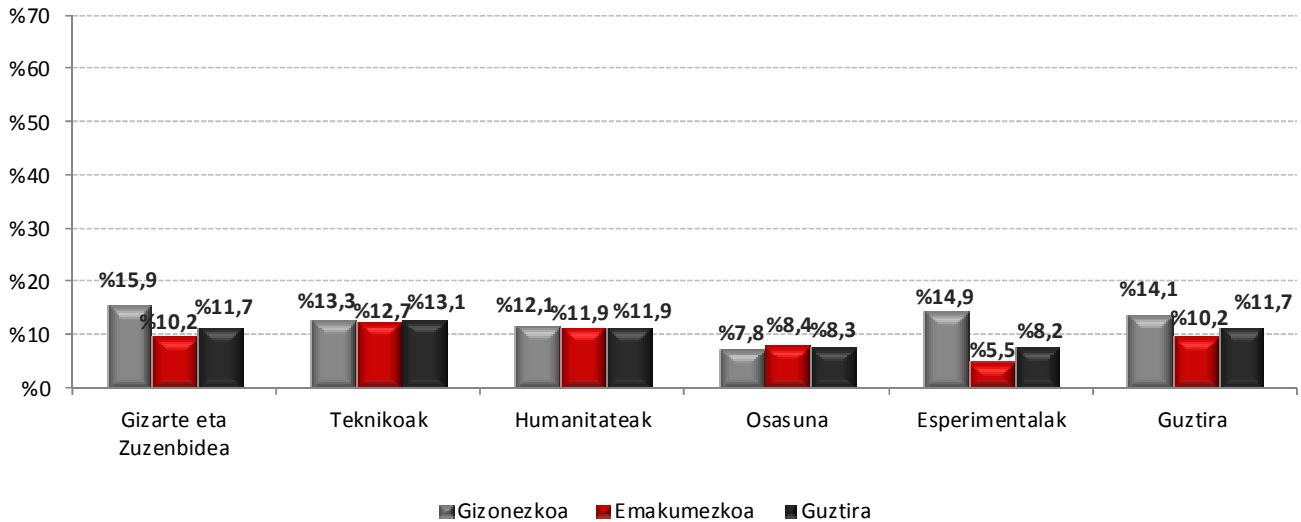
Ezagutza arloaren banaketa sexuka (lana duten pertsonak)



Oinarria: Lana duten pertsona. Emakumeak 2741; Gizonak 4392; Total 7133

Aukeratutako ezagutza arloak kontutan izanda, kanporanzko mugikortasunean gizon eta emakumezkoen arteko ezberdintasunik nabarienak gizarte eta zuzenbide eta karrera esperimentaletan ematen dira. Kasu honetan, gizonzkoek mugikortasunerako joera handiagoa erakusten dute, beste karreretan berdintasuna dagoen bitartean.

Kanporanzko mugikortasuna sexuka, ezagutza arloaren arabera



Oinarria: Esperimentalak: G 134, E 330, Guztira 464; Teknikoak: G 1485, E 632, G 2117; Osasuna G 64, E 332, G 396; Gizarte eta Zuzenbidea: G 926, E 2719, G 3645; Humanitateak: G 132, E 379, G 511; Guztira: G 2741, E 4392, G 7133.
 Oinarria: Gizon/emakumezkoen kanporanzko mugikortasuna ezagutza arloa: lana duten pertsonak ezagutza arlo bakoitzeko.

Mugikortasun profilak antzekotasunak erakusten ditu graduatuek aukeratutako ezagutza arloarekiko, zeinak portzentaje handi batean demanda altuena duten karrerak aukeratzeko dituzten (tekniko eta gizarte eta zuzenbidea). Demanda baxuagoa duten profil akademikoak dagokienez, humanitate eta karrera esperimentalak, batez ere EAetik kanpokoak diren eta haien jaioterrira itzultzen direnak dira nagusi azken hauek ikasterako orduan

Ikasketa arloak

	Iraunkortasuna		Kanporako mugikortasuna		Beste egoera batzuk		Guztira
	Profil osoaren gainean	Lana dutenen gainean	Profil osoaren gainean	Lana dutenen gainean	Profil osoaren gainean	Lana dutenen gainean	
Gizarte eta Zuzenbidea	%51,8	%41,5	%50,9	%6,0	%45,5	%3,6	%51,1
Teknikoak	%29,4	%23,5	%33,3	%3,9	%26,6	%2,1	%29,7
Humanitateak	%6,5	%5,2	%7,3	%0,9	%14,1	%1,1	%7,2
Esperimentalak	%6,4	%5,1	%4,6	%0,5	%10,6	%0,8	%6,5
Osasuna	%6,0	%4,8	%4,0	%0,5	%3,2	%0,3	%5,6
Guztira	%100,0	%80,1	%100,0	%11,7	%100,0	%7,9	%100,0
Oinarria	5717	7133	835	7133	567	7133	7133

Oinarria: Lana duten pertsonak
 Ezberdintasun estatistikoki esanguratsuak, $p < 0.000$

Aurretik ikusi den bezala, sexuak ezberdintasunak ezartzen ditu aukeratutako karreraren tipologia (gizonezkoen portzentaje altu batek karrera teknikoak aukeratzen ditu eta emakumeek gizarte eta zuzenbide karreretara jotzen dute). Hala ere, ezberdintasun hauek alda daitezke mugikortasun profilararen arabera. Hala, emakume eta gizonezkoen arteko gap-a baxuagoa da EAetik ateratzen diren graduatuen artean (33 puntu portzentualek bereizten dituzte emakume eta gizonezkoak), eta berriz, altuagoa da lan arrazoiengatik bertan geratzen direnen edota haien jaioterrira itzultzen diren graduatuen artean (ia 40 puntu portzentualek bereizten dituzte emakumezko eta gizonezkoak).

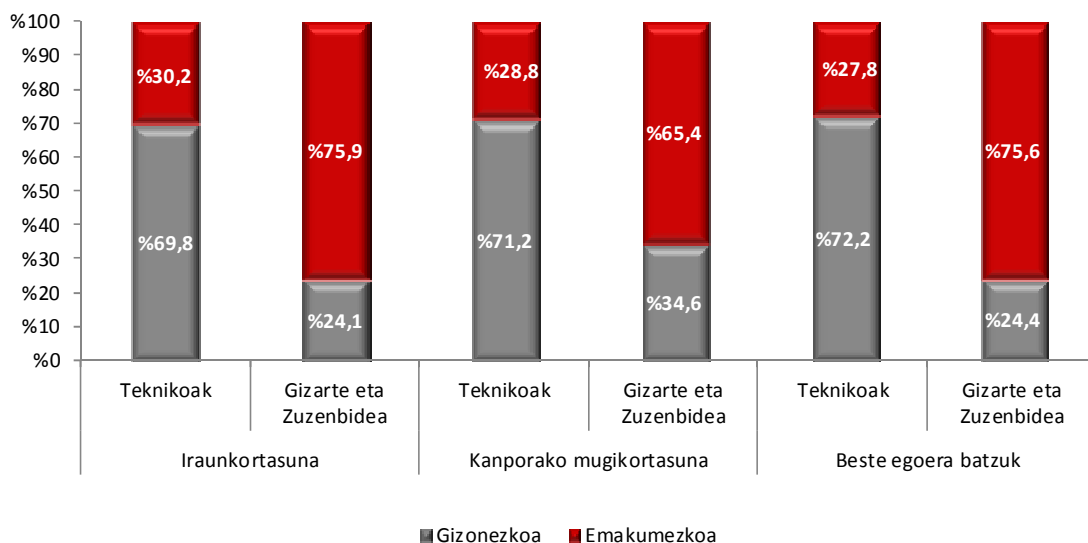
Ezagutza arloa eta mugikortasuna sexuka

	Iraunkortasuna		Kanporako mugikortasuna		Beste egoera batzuk	
	Gizonezkoa	Emakumezkoa	Gizonezkoa	Emakumezkoa	Gizonezkoa	Emakumezkoa
Gizarte eta Zuzenbidea	%33,5	%62,7	%38,1	%61,9	%29,6	%55,1
Teknikoak	%54,9	%14,2	%51,3	%17,8	%51,2	%11,9
Humanitateak	%4,5	%7,6	%4,1	%10,0	%9,9	%16,7
Osasuna	%2,6	%8,1	%1,3	%6,2	%1,9	%4,0
Esperimentalak	%4,6	%7,5	%5,2	%4,0	%7,5	%12,4
Guztira	%100	%100	%100	%100	%100	%100
Oinarria	2134	3583	386	449	213	354

Oinarria: Lana duten pertsonak

Gizarte karreretan, emakume eta gizonen pisuaren garapenak ezberdintasunen bat erakusten du mugikortasun profilararen arabera. Gizonezkoek gizarte karreretan indar handiagoa dute EAetik kanpo ateratzen direnen artean. Bestalde, karrera teknikoek antzekotasuna erakusten dute emakumezko eta gizonezkoen artean, profila alde batera utziz.

Gizonezko eta emakumezkoen pisua ezagutza arloaren eta mugikortasun profilararen arabera.



Oinarria: Lana duten pertsonak. Atxikipena -Teknikoak 1678; Atxikipena - Gizarte eta Zuzenbidea 2961; Kanporanzko Mugikortasuna -Teknikoak 278; Mugikortasuna - Gizarte eta Zuzenbidea 425; Beste egoera batzuk - Teknikoak 151; Beste egoera batzuk - Gizarte eta Zuzenbidea 258.

Unibertsitate karreratik haratago doazen ikasketei dagokienez, ezberdintasunik nagusia kanporanzko mugikortasunean gradu-ondoko ikasketak burutzen dituztenen portzentaje altuagoan dago. Ezberdintasun baxuagoa berriz, hizkuntzen ikasketan dago, nahiz eta EAEn geratzen diren euskaldunak diren portzentaje altuago batean ikasten dituztenak.

Heziketa okupazional, jarrai edota gradu-ondoko ikasketak egin dituzten lana duten pertsonak.

	Iraunkortasuna	Kanporako mugikortasuna	Beste egoera batzuk	Guztira
Hizkuntzak	%39,5	%36,0	%34,6	%38,8
Gradu ondoko ikasketak	%35,8	%44,6	%42,4	%37,1
Unibertsitateko beste karrera bat	%24,3	%23,6	%20,5	%24,0
Bestelako formakuntza	%16,3	%13,6	%21,9	%16,5
Arautu gabeko bestelako formakuntza	%13,3	%8,1	%11,0	%12,7
Informatika	%12,0	%11,3	%15,2	%12,2
Enpresen kudeaketa, autoenplegua	%6,2	%5,5	%4,8	%6,0
Lanbide heziketako zikloa	%5,7	%1,8	%2,8	%5,1
Oinarria	3889	433	356	4687

Oinarria: Heziketa okupazional, jarrai edota gradu-ondoko ikasketak egin dituzten pertsonak.
 Ohar metodologikoa: erantzun-eza ezabatu egin da datuen alderagarritasuna errazteko .
 Ezberdintasun estatistikoki esanguratsuak, $p < 0.000$

Zein aspektu bereizgarri dira talentuaren kanporanzko mugikortasuna azaldu ditzaketenak?

Talentua EAetik kanpora mugitzea baldintzatzen duten aspektuak zeintzuk diren jakiteko, egindako lehenengo azterketak profilen arteko ezberdintasunak antzematera bideratu dira, kausa-ondorio azalpen bat bilatu nahirik. Aspektu hauek bi ikuspuntu ezberdinetatik aztertu dira:

- Lan-baldintzen ikuspuntutik.
- Enplegu-emaile den enpresaren profilaren ikuspuntutik.

Lan-baldintzei dagokienez, alor hauetan daude ezberdintasun nagusiak:

Hasteko, EAetik kanpo joaten diren graduatuen kontratuzko harremana egonkorragoa da (%64,9 dira mugagabeko kontratuak geratzen direnen %45,6aren aurrean). Estatuko jomugak dira ezberdintasun hau sortzen dutenak, atzerriko jomugek eskaintzen dituzten kontratuak beka-kontratuak baitira (%46.4)(*).

Kontratu mota

	Iraunkortasuna	Kanporako mugikortasuna	Beste egoera batzuk	Guztira	Kanporako mugikortasuna		
					Estatua	Estatutik kanpo	
K. Mugagabea	%45,6	%64,9	%47,6	%47,5	K. Mugagabea	%69,0	%26,8
K. Mugatua	%44,6	%25,8	%38,9	%42,4	K. Mugatua	%26,3	%21,4
Autonomoa	%5,0	%3,3	%8,0	%5,0	Autonomoa	%3,1	%5,4
Bekaduna	%2,6	%5,8	%4,4	%3,1	Bekaduna	%1,4	%46,4
Bazkide kooperatibista	%1,7	%0,0	%0,2	%1,4	Ed/Ee	%0,2	%0,0
Kontraturik gabe	%0,2	%0,0	%0,7	%0,2			
Ed/Ee	%0,4	%0,2	%0,2	%0,4			
Guztira	%100	%100	%100	%100			
Oinarria	5206	569	450	6235	Oinarria	513	56

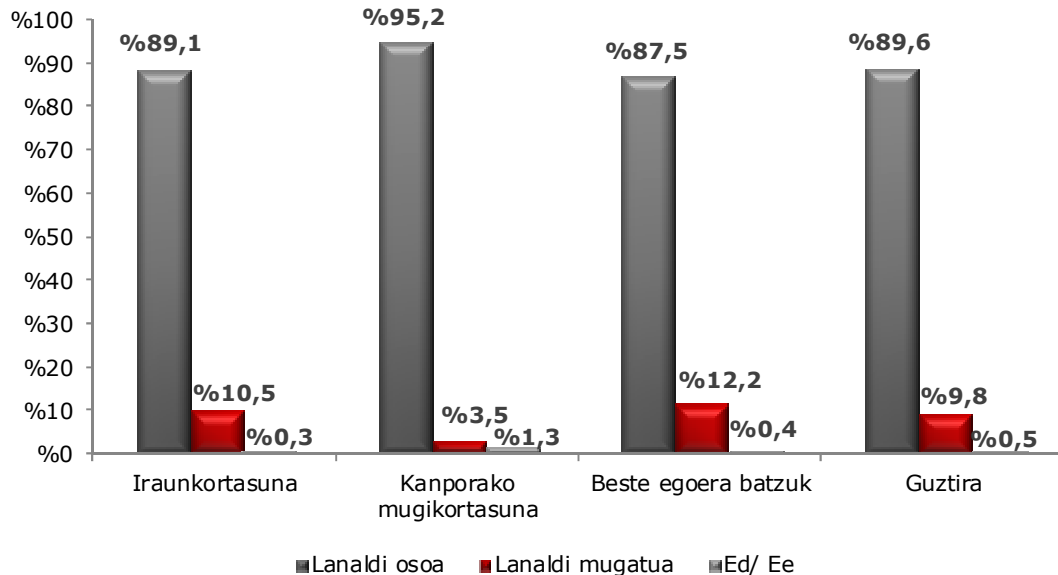
Oharra: kontratu motaren oinarriak aldatu egiten dira lana dutenek zein haien senideek erantzuten dutelako (denek ez): lana besteren kontura; lana norberaren kontura; ordaindu gabeko lana; familia laguntza/familiaren kontura lana; bazkide kooperatibista; bekaduna. Ez dute erantzuten: langabezian (lehenago egin du lan); langabezian (esperientziaduna) lanean hasteko zain.

Ezberdintasun estatistikoki esanguratsuak, $p < 0.000$

(*) Ohar metodologikoa: atzerriaranzko mugikortasunaren laginaren murriztasunaren ondorioz, datuak kontuz interpretatu behar dira.

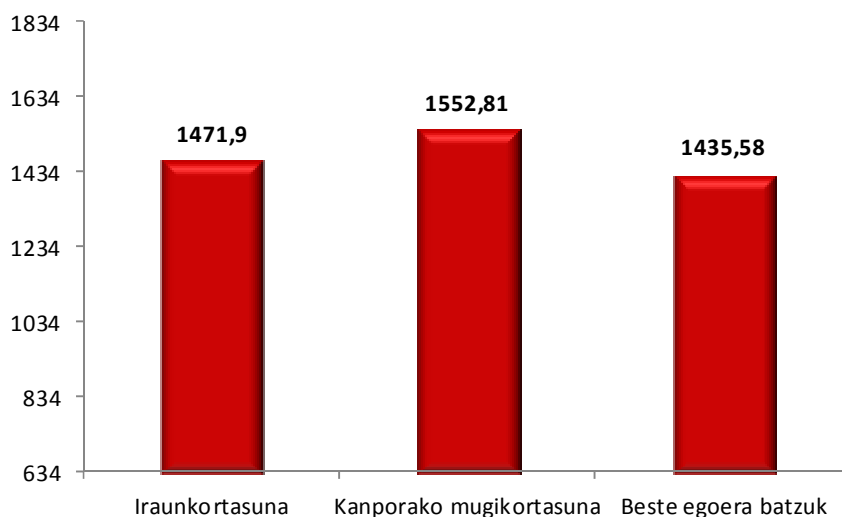
EAetik kanpora ateratzen diren graduatuetan, lanaldi osoa disfrutatzen dutenen portzentajea altuagoa da (gelditzen direnen gainetik 6 puntu eta haien jaioterrira itzultzen direnen gainetik 8 puntu).

Lanaldi motak



Oinarria: 7.133. Lana duten pertsonak: Atxikipena 5.717; Kanporanzko mugikortasuna 835; Beste egoera batzuk 567
Ezberdintasun estatistikoki esanguratsuak, $p < 0.000$

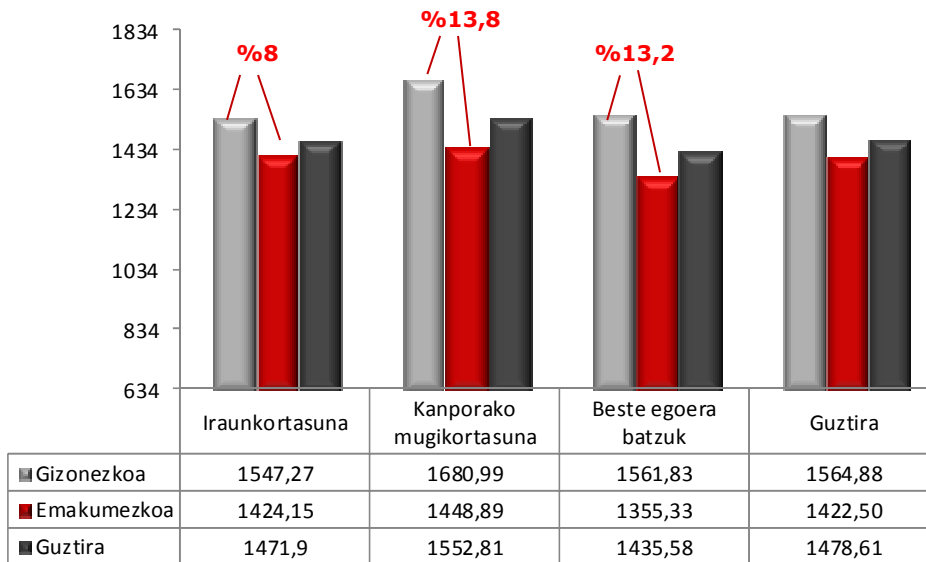
Soldatari dagokionez, hala ere, nahiz eta azken profil honetako batzbestekoa altuagoa izan, ezberdintasunak oso txikiak dira.



Oinarria: 7.133. Lana duten pertsonak: Atxikipena 5.717; Kanporanzko mugikortasuna 835; Beste egoera batzuk 567
Ezberdintasun estatistikoki esanguratsuak, $p < 0.000$

Lansariari dagokionez, ezberdintasun azpimarragarrienak gizon eta emakumeen artean ematen dira profil ezberdinetan, nahiz eta dagoen gap-a txikiagoa den EAEn gelditzen direnen eta kanpora ateratzen diren graduatuen artean (sexuen arteko ezberdintasuna %8a da, EAetik kanpo berriz %13).

Hileroko soldataren garapena (14 ordainsari. Lanaldi osoa) eta sexuen arteko ezberdintasunak
GUZTIRA

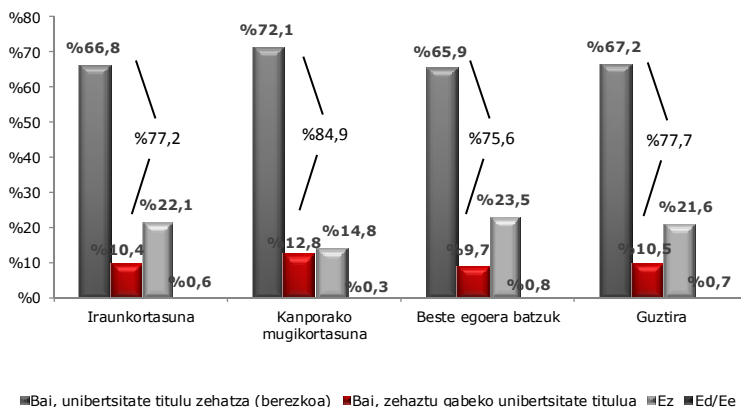


Oinarria: Atxikipena G 2.134, E 3.583, Guztira 5.717; Kanporanzko mugikortasuna: G 386, E 449, G 835; Beste egoera batzuk G 213, E 354, G 567; Guztira: G 2.741, E 4.392, G 7.133.

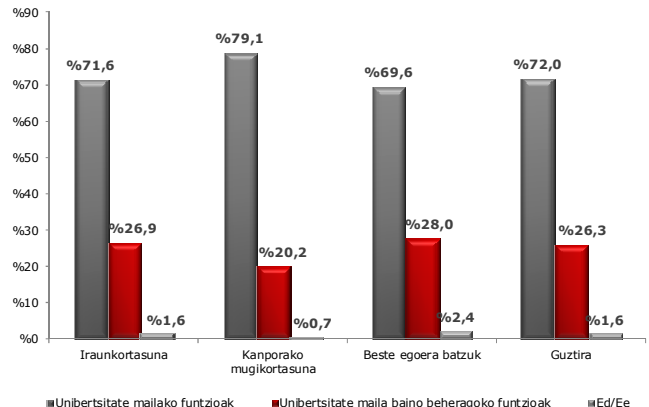
Bestalde, lanposturako egokitasunaren azterketak mugikortasuna duten graduatuen aldeko portzentajeak erakusten ditu lana lortzeko, unibertsitateko tituluaren eskaeraren gaitetik eta baita eskatutako mailaren eginkizunak betetzeko gaitasunaren gaitetik ere.

Haatik, lanpostuaren eta burututako ikasketen arteko harremana altua eta antzekoa da mugikortasuneko hiru profiletan.

Unibertsitate ikasketen eskaera

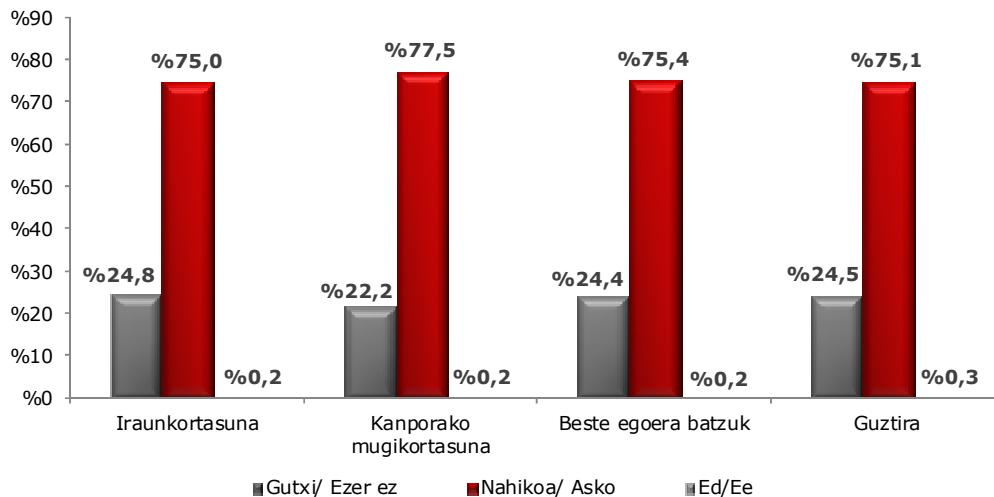


Formakuntzaren berezko betebeharrak



Oinarria: 7.133. Lana duten pertsonak: Atxikipena 5.717; Kanporanzko mugikortasuna 835; Beste egoera batzuk 567
Ezberdintasun estatistikoki esanguratsuak, p<0.000

Badu (edo bazuen) lan honek harremanik zure unibertsitate ikasketekin?



Oinarria: 7.133. Lana duten pertsonak: Atxikipena 5.717; Kanporanzko mugikortasuna 835; Beste egoera batzuk 567
 Ezberdintasun estatistikoki esanguratsuak, $p < 0.000$

Euskara da hizkuntzarik erabiliena hiru euskal unibertsitateetako graduatuen artean, goranzko garapenarekin, lanean egunero edo usu erabiltzen den hizkuntza izanik EAEn geratzen diren graduatuen %50,3en artean eta EAetik kanpo haien jaioterrira itzultzen diren %20,1en artean (graduatu nafarrak).

Ingelesa da bigarren hizkuntzarik erabiliena, graduatuen herenarentzat ohiko lan tresna izanik. Bere erabilera ohikoagoa da EAetik kanpo dauden graduatuentzat zeinak %56ko portzentajearen darabilten.

Askoz ere baxuagoa da frantsesa edota alemana lanerako erabili behar dutenen kopurua, nahiz eta egoera hau ohikoagoa den EAetik kanpora dauden graduatuentzat.

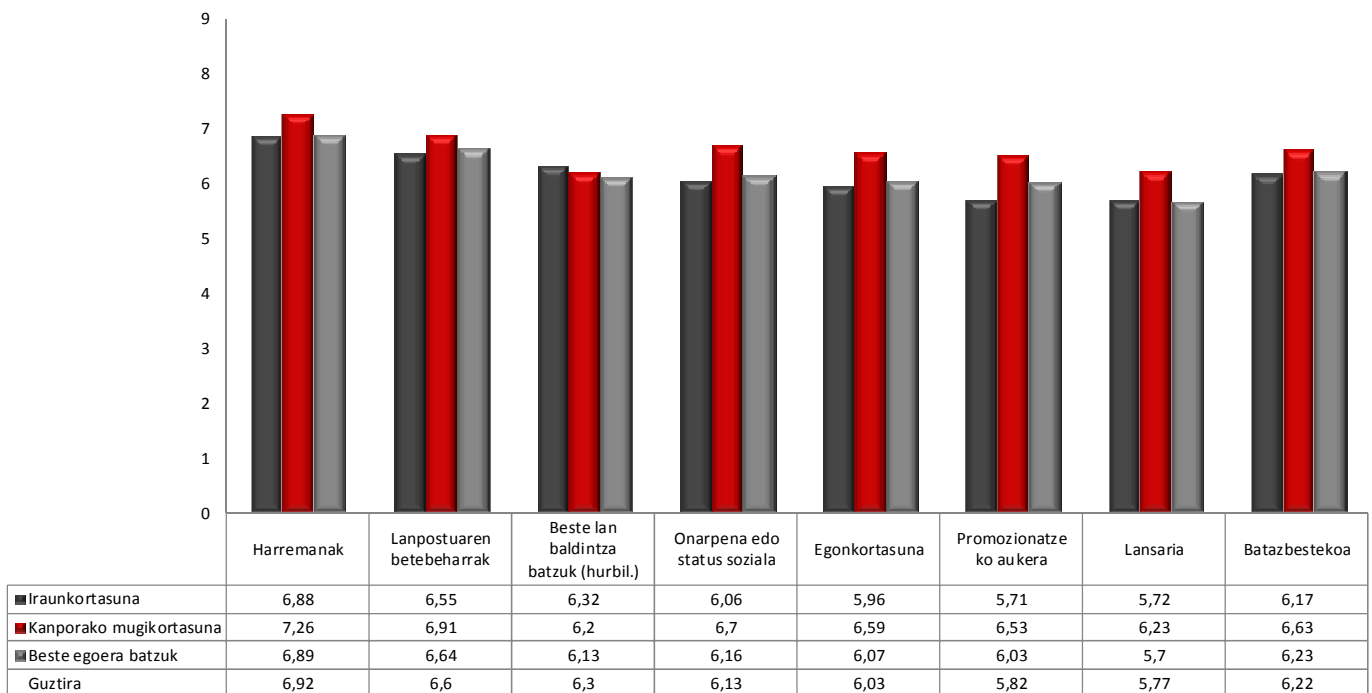
Zein maiztasunekin erabiltzen dituzu hizkuntzak zure lanean?(egunero edo ia + maiztasun handiz -i erantzunak)

	Iraunkortasuna	Kanporako mugikortasuna	Beste egoera batzuk	Guztira
Euskara	%50,3	%5,4	%20,1	%42,3
Ingelesa	%28,7	%56,0	%38,7	%30,7
Frantsesa	%3,6	%9,7	%5,3	%4,1
Alemana	%1,0	%3,2	%2,4	%1,3
Oinarria	5476	588	493	6569

Oinarria: Lana duten pertsonak. Oinarria aldatu egiten da guztizkoari dagokionez senideek erantzuten ez dutelako.
 Ezberdintasun estatistikoki esanguratsuak, $p < 0.000$

Lan baldintzetan ezberdintasunak egon arren, ez dago tarte handirik graduatuek erakutsitako asebetetzean haien mugikortasuna kontutan hartuz; hala ere, kanpora joaten direnek asebetetze handiagoa dute lanpostuaren igoera aukerari dagokionez (6,53 puntu, jaioterrian geratzen direnen 5,71 eta 6,03 puntuen aurrean), status sozialari dagokionez (6,7 puntu, jaioterrian geratzen direnen 6,06 eta 6,16 puntuen aurrean) eta lanpostuaren egonkortasunari dagokionez (6,59 puntu, jaioterrian geratzen direnen 5,96 eta 6,07 puntuen aurrean).

Egungo lanarekin asebetetzea



Oinarria: Lana duten pertsonak. Oinarria aldatu egiten da guztizkoari dagokionez senideek erantzuten ez dutelako. Ezberdintasun estatistikoki esanguratsuak*

Lan egoerari dagokionez, besteentzako lana egiten dutenen portzentajea nagusi izan arren, euskal graduatuetan altuagoa izanik, ezberdintasunak nabari dira langabetuetan, haien jaioterrira itzultzen diren graduatu ez-euskaldunetan altuagoa izanik eta ekintzaile kopuruan (azken profil honetan baita ere altuagoa izanik).

Zein da zure gaur egungo lan egoera? (*)

	Iraunkortasuna	Kanporako mugikortasuna	Beste egoera batzuk	Guztira
Lana besteren kontura	%86,9	%87,3	%80,2	%86,4
Langabezian (eskarmentuduna)	%4,4	%3,8	%8,3	%4,6
Lana norberaren kontura	%4,4	%2,5	%6,7	%4,4
Bekaduna	%2,3	%3,8	%3,2	%2,5
Bazkide kooperatibista	%1,2	%0,0	%0,2	%1,0
Langabezian lan batean hasteko zain	%0,6	%1,7	%1,2	%0,8
Lansaririk gabeko lana	%0,1	%0,7	%0,2	%0,1
Familia laguntza/ familia negozioan	%0,2	%0,1	%0,0	%0,1
Guztira	%100	%100	%100	%100
Oinarria	5717	835	567	7133

Oinarria:

Lana duten pertsonak.

Ezberdintasun estatistikoki esanguratsuak, $p < 0.05$

(*) Oharra: Mugikortasun profilek lan esperientzia izan duten graduatuak barnan hartzen dituztenez, aurreko taulan pertsona langabetuak agertzen dira: langabezian eskarmentuarekin eta langabezian eskarmentuarekin eta lanpostu batean hasteko zain daudenak. Alde batera utzi dira lehenengo lana bilatzen dabiltzan graduatuak.

2005eko promozioan graduatutakoei emandako bekek lan-hastapen profesionaleko edota maila bereko ikasketa edo espezializazio izaera dute. Laginaren murriztasunak profil honetarako emaitza zehatzak lortzen uzten ez duen arren, ematen du kanporanzko mugikortasunean lan-hastapen profesionalerako bekek garrantzia handiagoa dutela.

	Iraunkortasuna	Kanporako mugikortasuna	Beste egoera batzuk	Guztira
Espezializazio edo ikasketa beka	%50,8	%21,9	%83,3	%49,2
Lan-hastapenerako beka	%47,7	%78,1	%16,7	%49,7
Ed/Ee	%1,5	%0,0	%0,0	%1,1
Guztira	%100	%100	%100	%100
Oinarria	130	32	18	181

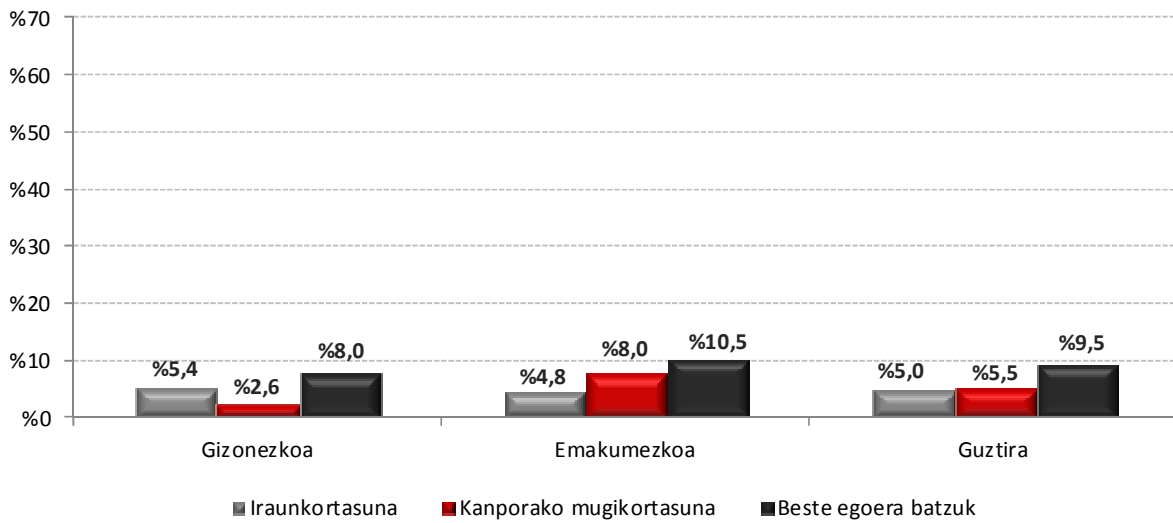
Oinarria: Bekadunak

Ezberdintasun estatistikoki esanguratsuak, $p < 0.002$.

Gaur eguneko langabezia egoerak, portzentaje baxuagoa erakusten du euskal graduatuen artean, lan arrazoiengatik EAetik kanpora atera diren edo ez kontutan izan gabe.

Bestalde, emakumezkoen lan egoerak langabezia tasa altuagoa erakusten du, EAEn geratzen direnetan ezberdintasun hau baxuagoa den arren; azken hauek gizonetako baino langabezia tasa baxuagoa dute.

Sexuka, langabeziaren %a mugikortasun profilaren arabera(*)



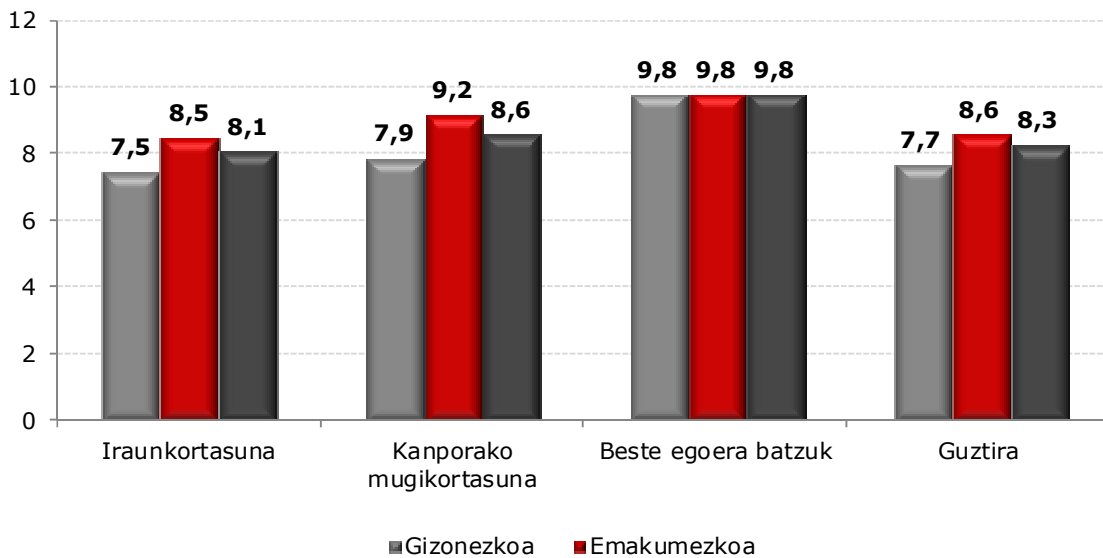
Oinarria: Atxikipena: G 2134, E 3583, Guztira 5717; Kanporanzko mugikortasuna: G 386, E 449, T 835; Beste egoera batzuk G 213, E 354, G 567

(*) Oharra: Mugikortasun profilek lan esperientzia izan duten graduatuak barnan hartzen dituztenez, aurreko taulan pertsona langabetuak agertzen dira: langabezian eskarmentuarekin eta langabezian eskarmentuarekin eta lanpostu batean hasteko zain daudenak. Alde batera utzi dira lehenengo lana bilatzen dabiltzan graduatuak.

Ikasketak bukatu eta lana aurkitzeko denbora laburragoa EAEn geratzen diren graduatuen artean. Aitzitik, EAetik kanpo haien jaioterrira itzultzen direnek ia 10 hilabete behar izaten dituzte lana topatzeko.

Hala ere, emakumezkoek gehiago kostatzen zaie lana aurkitzea.

Karrera bukatu eta lana aurkitzearen arteko denbora (hilak)



Oinarria: Atxikipena: G 2134, E 3583, Guztira 5717; Kanporanzko mugikortasuna: G 386, E 449, T 835; Beste egoera batzuk G 213, E 354, G 567

Unibertsitatea, praktikak eta proiektua dira 2005eko promozioko graduatuek lana topatzeko darabiltzaten biderik nagusienak, altuagoa izanik EAEtik ateratzen direnen artean. Azken hauek internet ere erabiltzen dute bide nagusi bezala, CV bidalketak eta auto-aurkezpenak, sare informalek eta lan-poltsa publikoek garrantzia handiagoa duten bitartean bertan gelditzen diren eta haien jaioterrira itzultzen direnen artean.

Nola aurkitu zenuen gaur egun duzun lana?

	Iraunkortasuna	Kanporako mugikortasuna	Beste egoera batzuk	Guztira
Unibertsitatea, praktikak eta proiektua	%19,1	%38,4	%21,6	%21,6
CV bidalketa eta autoaurkezpena	%17,7	%11,7	%13,5	%16,7
Internet	%15,0	%26,9	%17,7	%16,5
Lagun eta ezagunak	%13,4	%8,2	%15,6	%13,0
Lan-poltsa publikoak, zerrendak	%9,4	%2,2	%7,0	%8,3
Prensa, aldizkariak, EAO, etab.	%5,1	%2,0	%3,3	%4,6
Oposaketak, MIR, Lehiaketa publikoak	%4,1	%2,2	%6,0	%4,0
EEP: Langai, SEPE, ...	%3,5	%0,6	%3,5	%3,2
Lan-sortzea, enpresa propioa	%2,7	%1,1	%3,7	%2,6
Senideak	%2,5	%0,5	%1,9	%2,2
Harreman profesionalak	%2,3	%1,6	%1,9	%2,2
Gradu-ondoko ikastaroak, LH, bekak	%2,0	%2,9	%1,2	%2,1
Hautaketa enpresak	%1,5	%0,6	%1,4	%1,3
Eskola/ Elkarte profesionala	%1,2	%0,6	%1,4	%1,2
Ed/Ee	%0,5	%0,4	%0,2	%0,5
Guztira	%100	%100	%100	%100
Oinarria	5430	789	513	6744

Oinarria: lana duten pertsonak: lana besteren kontura; lana norberaren kontura; ordaindu gabeko lana; familia laguntza/ familiaren kontura lana; bazkide kooperatibista; bekaduna.
 Ezberdintasun estatistikoki esanguratsuak, $p < 0.000$

Jaioterrian geratzen diren graduen artean, portzentaje handi batean, erkidegorako lanak eta bezeroari arreta zuzena dira lanpostu ohikoenak 2005eko promozioko graduatuen artean.

Finantza-administrazio / kontabilitate eta zuzenbide-fiskala arloak jarraitzen dio, pisu handiagoa izanik kanporanzko mugikortasunean; gauza bera gertatzen da zerbitzu informatiko arloarekin.

Bestalde, I+G / bulego tekniko eta diseinu alorrek antzeko pisua dute profil guztietan.

Arlo funtzionaleko enplegua

	Iraunkortasuna	Kanporako mugikortasuna	Beste egoera batzuk	Guztira
Komunitateari zerbitzuak, Erabiltzaileari arreta zuzena	%35,2	%22,4	%36,5	%33,8
Finantza-admin./ Kontabilitatea/ Zuzenbide-fiskala	%19,7	%23,8	%10,9	%19,4
I+G/ Bulego Teknikoa/ Diseinua	%14,1	%15,3	%14,5	%14,3
Zerbitzu informatikoak	%7,1	%12,5	%6,2	%7,7
ekoizte, Mantentze eta Instalazioak	%7,5	%6,2	%9,2	%7,5
Merkaturatzea eta marketing-a/ Esportazioak	%4,7	%5,1	%5,6	%4,8
Kalitatea/ Ingurumenaren Kontrola/ Segurtasun eta Higienea	%4,1	%3,6	%6,9	%4,3
Giza baliabideak, Lan harremanak, Pertsonalaren administrazioa, etab.	%2,2	%3,7	%2,1	%2,3
Erosketak eta hornikuntza/ Logistika/ Antolamendua	%2,1	%1,9	%1,8	%2,0
Enpresen plangintza eta kudekatea/ Antolakuntzaren garapena, etab.	%1,8	%2,9	%1,6	%1,9
Publizitatea eta erlazio publikoak/ Kanporako komunikazioa	%1,3	%1,6	%4,2	%1,5
Ed/Ee	%0,2	%1,0	%0,5	%0,4
Guztira	%100	%100	%100	%100
Oinarria	5717	835	567	7133

Oinarria: Lana duten pertsonak.
Ezberdintasun estatistikoki esanguratsuak, $p < 0.000$

Maila profesionalari dagokionez, pertsonal tekniko eta unibertsitateko laguntzaile tekniko lanpostuek indar handiagoa dute EAetik ateratzen diren euskaldunen artean, industria eta eraikuntzako ofizial eta administrari-laguntzaileen presentzia jaioterrian nabarmenagoa den bitartean.

Bestalde, taldeburu/soldatapekorik gabeko gerente lanpostuek pisu handiagoa dute euskaldunak ez diren eta haien jaioterrira itzultzen diren graduatuen artean.

Maila profesionaleko lanpostuak

	Iraunkortasuna	Kanporako mugikortasuna	Beste egoera batzuk	Guztira
Unibertsitateko pertsonal teknikoa (erdi edo goi mailakoa)	%63,7	%70,5	%63,0	%64,4
Unibertsitateko laguntzaile teknikoa	%11,1	%9,8	%11,1	%10,9
Eraikuntza eta industriako ofiziala/ Adm. eta zerbitzuetako langile kualifikatua	%10,1	%6,6	%7,6	%9,4
Sekzio, proiektu eta lantalde buru/ Soldatapekorik gabeko gerentea	%5,9	%6,5	%9,5	%6,3
Administrari laguntzailea, espezialista langilea, menpeko pertsonala	%5,5	%2,6	%4,4	%5,1
Eraikuntza industrial, Departamentu, Arlo Zuzendaritza	%1,2	%1,7	%1,4	%1,3
Enpresen Zuzendaritza/ Gerentzia (soldatapekoekin)	%1,3	%0,7	%1,1	%1,2
Langileak eta kualifikaziorik gabeko pertsonala	%1,1	%0,1	%1,8	%1,1
Ed/Ee	%0,1	%1,4	%0,2	%0,3
Guztira	%100	%100	%100	%100
Oinarria	5717	835	567	7133

Oinarria: Lana duten pertsonak.
Ezberdintasun estatistikoki esanguratsuak, $p < 0.000$

Lanpostuen definizioekin jarraituz, okupazio sailkapen nazionalari dagokionez, EAetik ateratzen diren graduatuek maila profesional altuagoko lanpostuen (tekniko eta unibertsitate-profesionalak) bila jotzen dute, beste profiletakoek baino portzentaje altuagoan.

Talde okupazional handia (OKN 9 maila)

	Iraunkortasuna	Kanporako mugikortasuna	Beste egoera batzuk	Guztira
Unibertsitate teknikari eta profesionalak	%58,2	%68,5	%61,2	%59,7
Laguntza teknikari eta profesionalak	%23,1	%19,5	%21,7	%22,6
Administrari motako langileak	%10,3	%6,5	%6,2	%9,5
Ostalaritza, Merkataritza, Zerbitzu pertsonalak	%3,6	%2,5	%4,6	%3,5
Enpresa Zuzendaritza eta Administrazio Publikoak	%2,5	%2,4	%3,4	%2,6
Kualifikaziorik gabeko langileak	%0,9	%0,0	%1,2	%0,8
Industria instalazio, makineria eta muntaia langileak	%0,6	%0,1	%0,9	%0,6
Industria eta eraikuntzako lan kualifikatuak	%0,5	%0,0	%0,7	%0,5
Nekazaritza eta arrantzako lan kualifikatuak	%0,1	%0,0	%0,2	%0,1
Ed/Ee	%0,2	%0,5	%0,0	%0,2
Guztira	%100	%100	%100	%100
Oinarria	5717	835	567	7133

Oinarria: Lana duten pertsonak.
Ezberdintasun estatistikoki esanguratsuak, $p < 0.000$

Enpresen profiei dagokienez, ezberdintasun nagusiak alderdi hauetan daude:

Hiru euskal unibertsitateetako graduatuei lana ematen dieten enpresei dagokienez, zerbitzuen sektorea da nabarmenena, mugikortasun profila kontutan hartu gabe.

Enpresaren lan sektorea

	Iraunkortasuna	Kanporako mugikortasuna	Beste egoera batzuk	Guztira
ZERBITZUAK	%78,9	%77,4	%78,3	%78,6
INDUSTRIA	%17,2	%18,2	%18,7	%17,4
ERAIKUNTZA	%3,4	%2,9	%2,6	%3,3
NEKAZARITZA	%0,1	%0,1	%0,0	%0,1
Ed/Ee	%0,3	%1,4	%0,4	%0,5
Guztira	%100	%100	%100	%100
Oinarria	5717	835	567	7133

Oinarria: Lana duten pertsonak.
Ezberdintasun estatistikoki esanguratsuak, $p < 0.000$

Enpresaren lan-sektoreari dagokionez, haien jaioterrian lan egiten dutenen artean hezkuntzak duen garrantziak markatzen du ezberdintasuna, kanpora joaten direnek portzentaje altu batean industrian eta finantza-bitartekaritzan lan egiten duten bitartean.

Jarduerak. CNAE - ATALA (17)

	Iraunkortasuna	Kanporako mugikortasuna	Beste egoera batzuk	Guztira
Enpresei zerbitzuak, higiezinak, informatikak eta I+G	%19,5	%20,7	%22,5	%19,9
Hezkuntza	%20,6	%11,1	%19,7	%19,7
Industria	%16,2	%23,3	%18,1	%16,9
Osasun, albaiari eta gizarte zerbitzuak	%12,6	%9,2	%9,3	%12,0
Finantza-bitartekaritza	%8,3	%12,0	%5,1	%8,3
Merkataritza eta ostalaritza	%7,8	%5,3	%9,0	%7,7
Beste zerbitzu sozial-kulturalak eta komunitateari	%4,2	%6,0	%6,7	%4,6
Eraikuntza	%4,1	%4,4	%3,2	%4,0
Garraio eta Komunikazioa	%3,3	%4,6	%3,0	%3,5
Adm. Publiko, Defentsa eta Gizarte-Segurantza	%3,1	%1,6	%3,0	%3,0
Nekazaritza, Abeltzaintza eta Arrantza	%0,1	%0,0	%0,0	%0,1
Lurralde kanpoko erakundeak	%0,0	%0,7	%0,0	%0,1
Etxeko langileak dituzten etxebizitzak	%0,0	%0,0	%0,0	%0,0
Ed/Ee	%0,2	%1,2	%0,5	%0,3
Guztira	%100	%100	%100	%100
Oinarria	5717	835	567	7133

Oinarria: Lana duten pertsonak.
Ezberdintasun estatistikoki esanguratsuak, $p < 0.000$

Enpresaren titulartasunak ere ezberdintasun batzuk adierazten ditu, nazioarteko enpresa eta enpresa nazional pribatuak izanik mugikortasuna duten euskaldun kopuru handi bati lana ematen dietenak. Administrazio publikoak berriz, bertan geratzen dietenei lana ematen die hein handi batean, nazioarteko enpresek profil honetan indarra galtzen duten bitartean.

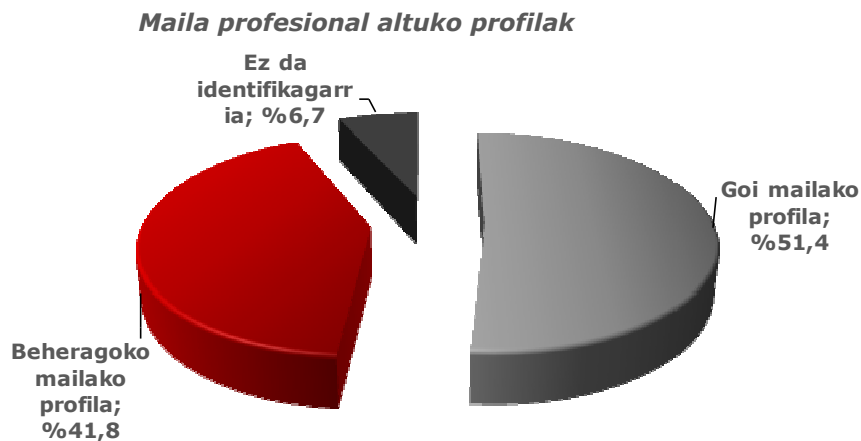
Zein enpresa motatan lan egiten duzu / zenuen?

	Iraunkortasuna	Kanporako mugikortasuna	Beste egoera batzuk	Guztira
Nazional pribatua	%55,8	%42,5	%52,7	%53,9
Nazioarteko pribatua	%16,3	%40,7	%21,9	%19,6
Publikoa	%19,6	%10,8	%20,1	%18,6
Kooperatiba	%4,7	%0,4	%0,5	%3,8
Publiko-Pribatu	%3,1	%1,3	%2,8	%2,9
Ed/Ee	%0,6	%4,3	%1,9	%1,2
Guztira	%100	%100	%100	%100
Oinarria	5717	835	567	7133

Oinarria: Lana duten pertsonak.
Ezberdintasun estatistikoki esanguratsuak, $p < 0.000$

Zeintzuk dira maila profesional altua duten graduatuen egoerak?

Kontutan hartzen bada graduatuen gutxieneko lanpostua unibertsitateko teknikari dela, unibertsitate mailaren berezko funtzioak betetzen dituztela eta gutxienez, unibertsitate-titulu zehatz bat eskatu zaiela lanpostu horretarako egokitasuna erakusteko, euskal hiru unibertsitateetako graduatuen presentzia %51,4ra igotzen da 2005eko promozioan.



Oinarria: 7.133. Lana duten pertsonak

Pertsona hauek asebetetze handiagoa dute lanpostuarekin erlazionatutako aspektu guztietan, bai soldatari eta baita lanpostuaren betebeharrari dagokienez ere.

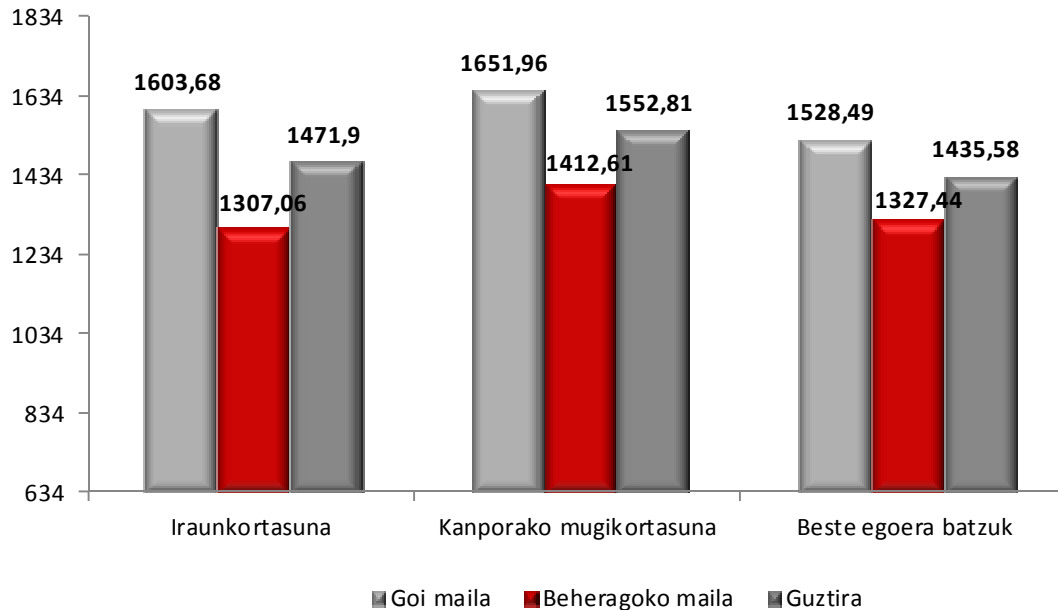
Gaur eguneko lanarekin asebetetzea

	Goi mailako profila	Beheragoko mailako profila	Guztira
Pertsonen arteko harremanak	6,90	6,75	6,92
Lanpostuaren betebeharrak	6,74	6,16	6,60
Beste lan-baldintza batzuk (hurbiltasuna, ordutegia..)	6,15	6,22	6,30
Onarpena edo Status Soziala	6,22	5,72	6,13
Egonkortasuna (edo lortzeko aukera)	6,01	5,77	6,03
Lanpostuan promozionatzeko aukera	5,88	5,41	5,82
Lansaria	5,91	5,26	5,77
Asebetetzearen batzbestekoa	6,26	5,90	6,22

Oinarria: Gaur egun lana duten pertsonak. Oinarria aldatu egiten da senideek erantzuten ez dutelako. Ezberdintasun estatistikoki esanguratsuak

Batazbesteko soldata asko aldatzen da bi profiletan, mugikortasuna alde batera utzita.

Batazbesteko soldataren garapena (lanaldi osoa) maila profesionalen mugikortasun profilen arabera



Atxikipena (A:2742; M:2156); Kanporanzko mugikortasuna (A:354; M:241); Beste egoera batzuk (A:191; M:248).

Beste lan-merkatu batzuetara joan diren goi-mailako profila duten euskal graduatuak kokatu ahal izateko, arlo ezberdin hauekin zerikusia duten lanpostuak aztertu behar dira: arlo teknikoa (%30 (I+G / bulego teknikoa / Diseinua eta Zerbitzu informatikoak), finantza-administrari/ kontabilitate/ zuzenbide-fiskala (%23,5) eta Gizarteari zerbitzuak eta erabiltzaileari arreta zuzena (%21,3).

	Iraunkortasuna	Kanporako mugikortasuna	Beste egoera batzuk	Guztira
Komunitateari zerbitzuak, Erabiltzaileari arreta zuzena	%40,8	%21,3	%41,0	%38,8
I+G/ Bulego Teknikoa/ Diseinua	%17,5	%16,6	%17,3	%17,4
Finantza-admin./ Kontabilitatea/ Zuzenbide-fiskala	%14,5	%23,5	%6,8	%14,8
Ekoizte, Mantentze eta Instalazioak	%7,6	%5,5	%9,0	%7,6
Zerbitzu informatikoak	%6,7	%14,1	%7,2	%7,5
Kalitatea/ Ingurumenaren Kontrola/ Segurtasun eta Higienea	%4,1	%4,1	%6,8	%4,3
Merkaturatzea eta marketing-a/ Esportazioak	%2,5	%5,0	%3,6	%2,8
Enpresen plangintza eta kudekatea/ Antolakuntzaren garapena, etb.	%2,0	%3,6	%1,4	%2,1
Giza baliabideak, Lan harremanak, Pertsonalaren adimintrazioa, etb.	%1,9	%4,1	%1,4	%2,0
Publizitatea eta erlazio publikoak/ Kanporako komunikazioa	%1,3	%1,7	%4,7	%1,6
Erosketak eta hornikuntza/ Logistika/ Antolamendua	%1,1	%0,6	%0,7	%1,0
Guztira	%100	%100	%100	%100
Oinarria	3025	362	278	3669

Oinarria:Lana duten goi-mailako profila duten pertsonak.
 Ezberdintasun estatistikoki esanguratsuak ,p<0.000

Eta, zehazki, arlo tekniko eta finantza/kontabilitate eta zuzenbide fiskalarekin zerikusia duten lanpostu hauetan

-Arlo teknikoa: "beste lanbide informatiko batzuk: ikertzaile, teknologia-aholkulari", "telekomunikazio ingeniari", "proiektu zuzendari/ingeniari", "informatika ingeniari" "aplikazio-analista eta erdi-mailako informatika programatzaile" kanpora joan diren maila profesional altuko euskal graduatuen hamarretik bi diren.

- Finantza/kontabilitate eta zuzenbide fiskal arloa: "kontu-ikuskari / barne-ikuskapenean teknikari", "banka-agente, finantza-kudeatzaile, banka-langile", "arrisku analista", "kontabilitate, fiskal, finantza, inbertsio teknikari", "kontabilitate, auditore, finantza-aholkulari", "finantza-analista / goi mailako finantza-teknikari", "abokatu", zeina kanpoan dauden profil altuko graduatuen %15,7a diren.

ONDORIO NAGUSIAK

Ikerketan zehar lortutako emaitzak kontutan hartuz, hauek izan dira ondorio nagusiak:

- Gizarte eta Zuzenbide karrerek (emakumezkoen artean nagusiak) teknikoekin batera (gizonezkoetan aukera nagusia) EAEko hiru unibertsitateetako graduatuen aukeren ranking-aren buruan jarraitzen dute.
- 2005ko promozioan graduatutakoaren artean, lana dutenen portzentajea %86,6a dira, %6,8a langabezian dauden bitartean.
- Euskal graduatuen hamarretik bat baino gehiago EAetik kanpo joaten da lan arrazoiengatik, 10etik 8 bertan geratzen diren bitartean.
- Lan egoerari dagokionez, langabezia tasa baxuagoa da euskal graduatuen artean, lan arrazoiengatik EAetik atera diren edo ez kontutan hartu gabe.
- Gizonezko eta emakumezkoen artean arlo tekniko bat aukeratzekoan existitzen den gap-a murriztu egiten da kanporanzko mugikortasunari dagokionean.
- Karrera teknikoak ikasten dituzten graduatuak dira, samurki, kanporanzko mugikortasun tasa igotzen dutenak; hala ere, ezberdintasunak karrera esperimetal eta osasunezkoak ikasi dituztenekin ezartzen dira, zeinak mugikortasun indize baxuagoa duten.
- Orokorrean, gizonezkoek mugikortasun handiagoa erakusten dute, nabarmenagoa izanik gizarte, zuzenbide eta karrera esperimentalak ikasi dituztenen artean; beste karreretan berdintasuna da nagusi.
- Sexuak ez du ia ezberdintasunik erakusten EAetik atzerrira ateratzen diren euskal graduatuen artean.
- Emakumezkoen lan egoerak langabezia tasa altuagoa erakusten du, EAEn geratzen direnetan ezberdintasun hau baxuagoa den arren; azken hauek gizonezkoek baino langabezia tasa baxuagoa dute .
- Ezberdintasunak baita ere karrera bukatu eta lana aurkitzeko denboraren artean, altuagoa emakumezkoen kasuan.

Hala ere, EAetik kanpoko haien jaioterrira itzultzen diren graduatuak dira lana topatzen gehien atzeratzen direnak.

Euskal graduatuen artean mugikortasunaren arabera ezberdintasunak ezartzen dituzten egoeren barruan, hauek dira garrantzitsuenak:

- Mugagabeko kontratuen pisu handiagoa kanporanzko mugikortasuna dutenen artean.
- Lanaldi osoa dutenen portzentaje handiagoa EAetik ateratzen direnen artean.
- Enpresaren lan-sektoreari dagokionez, kanporanzko mugikortasuna, beste profilen gainetik hurrengo arlo hauetan lan egiteagatik nabarmentzen da: finantza-arlo/ kontabilitate/ zuzenbide-fiskal eta zerbitzu informatikoetan, industrian eta finantza-bitartekaritzako enpresetan eta goi-mailako lanpostuetan (teknikari eta unibertsitate profesionalak).
- Profil honek portzentaje altuago batean betetzen ditu haren formakuntzari dagozkion lanpostuak, hiru profiletarako, lanpostuaren egokitasuna altua den arren.
- Enpresaren titulartasunak ere erlazioa du mugikortasunarekin; enpresa pribatuak (nazionalak eta nazioartekoak maila berean) dira EAetik kanpora joaten diren graduatuak kontratatzen dituztenak. Esparru publikoak berriz indar handiagoa du geratzen direnen artean.
- Azken honek, atzerriranzko mugikortasunak duen indarrarekin batera, lan eremuan ingelesa izatea hizkuntzarik erabiliena azal dezake, besteak baino askoz ere maizago.
- Bestalde, EAEn geratzen diren euskaldunen erdiak, maiztasunez edota egunero euskara darabil lan eremuan.
- Graduatuak asebetetzeak antzeko mailak mantentzen ditu hiru profiletan, 7ko baloraziotik hurbil. Hala ere, kanpora joaten direnek asebetetze handiagoa dute lanpostuaren igoera aukerari dagokionez, status sozialari dagokionez eta lanpostuaren egonkortasunari dagokionez

- Lansariak ez du printzipioz ezberdintasun handirik ezartzen mugikortasun profiletan, nahiz eta sexuka ezberdintasun nabariak egon. Ezberdintasun hauek ez dira hain agerikoak EAEn geratzen diren emakumezko eta gizonezko graduatuen artean.
- Graduatuen erdiak maila altuko profila dute, horrek lanpostuarekiko eta ekonomikoki asebetetze altuagoa dutela esan nahi du.
- Lan arrazoiengatik EAetik kanpo dauden goi mailako graduatuak kokatzerako orduan, arlo teknikoetan, finantza eta gizarte zerbitzuetan ipini behar da arreta.
- Okupazio altuena daukaten lanpostu zehatzei arreta ipiniz gero, hauek dira nabarmentzen direnak:
 - Arlo teknikoa: "beste lanbide informatiko batzuk: ikertzaile, teknologia-aholkulari", "telekomunikazio ingeniari", "proiektu zuzendari/ingeniari", "informatika ingeniari" "aplikazio-analista eta erdi-mailako informatika programatzaile" kanpora joan diren maila profesional altuko euskal graduatuen hamarretik bi diren.
 - Finantza/kontabilitate eta zuzenbide fiskal arloa: "kontu-ikuskari / barne-ikuskapenean teknikari", "banka-agente, finantza-kudeatzaile, banka-langile", "arriku analista", "kontabilitate, fiskal, finantza, inbertsio teknikari", "kontabilitate, auditore, finantza-aholkulari", "finantza-analista / goi mailako finantza-teknikari", "abokatu", zeina kanpoan dauden profil altuko graduatuen %15,7a diren.

